

NOWY DOM
USŁUGI PROJEKTOWE
I BUDOWLANE

44-370 PSZÓW UL. PSZOWSKA 542
TEL/FAX (32) 455 86 63

INWESTOR	Zakład Gospodarki Mieszkaniowej i Remontowej w Wodzisławiu Śl. ul. Mendego 2 ,44-300 Wodzisław Śl.
TEMAT	PROJEKT OCIEPLENIA STROPÓW PIWNIC I OSTATNIEJ KONDYGNACJI ORAZ ŚCIAN ZEWNĘTRZNYCH I ADAPTACJA PARTERU NA LOKALE USŁUGOWE BUDYNKU MIESZKALNO- USŁUGOWEGO PRZY UL. PŁK W. KUBSZA 15 W WODZISŁAWIU ŚLĄSKIM
ADRES INWESTYCJI	UL. UL. PŁK W. KUBSZA 44-300 WODZISŁAW ŚLĄSKI
BRANŻA	ARCHITEKTURA
PROJEKTOWAŁA	MGR INŻ. ARCH. EWA MACIEJEK – CZEPCZOR ARCHITEKT Ewa Maciejek-Czeczpor upr. bud. nr 222/91 44-370 Pszów ul. Pszowska 542 tel. 455 86 63 <i>Ewa Maciejek-Czeczpor</i>
OPRACOWAŁA	TECH. EWA BŁASZCZAK

EGZEMPLARZ NR 2

STAROSTWO POWIATOWE
w Wodzisławiu Śl.
ul. Bogumińska 2
44-300 Wodzisław Śl.

Załącznik do pozwolenia na budowę
Nr 117/06 z dnia 24 02 2006

LISTOPAD 2005

*Sprawdzono część
konstrukcyjną*

[Signature]
mgr inż. JAN KAINTOCH
Uprawnienia budowlane do projektowania bez ograniczeń
w specjalności konstrukcyjno - budowlanej
nr upr. bud. 275/02
Uprawnienia budowlane do kierownia robotami budowlanymi
bez ograniczeń w specjalności konstrukcyjno - budowlanej
nr upr. bud.: 571/88

ZAWARTOŚĆ PROJEKTU

A. CZĘŚĆ OPISOWA

- OPIS TECHNICZNY DO PROJEKTU

B. CZĘŚĆ RYSUNKOWA

- A. USYTUOWANIE BUDYNKU 1:1000
- B. SZKIC ORIENTACYJNY 1:500
- 1. RZUT PARTERU
- 2. RZUT PIWNIC
- 3. RZUT PODDASZA
- 4. PRZEKRÓJ 1-1
- 5. ELEWACJA NR 1 OD UL.W. KUBSZA
- 6. ELEWACJA NR 2 OD PLACU GLADBECK
- 7. ELEWACJA NR 3 OD PODWÓRKA
- 8. ELEWACJA NR 4 OD PODWÓRKA
- 9. SZCZEGÓŁ WEJŚCIA
- 10. SZCZEGÓŁ OKNA DETAL NR 1

C. SZCZEGÓŁY

- 11. Szczegół "A" - *podokienniki*
- 12. Szczegół "B" - *ocieplenie ściany przy gzymsie.*
- 13. Szczegół "C" C' i C" - *mocowanie rury spustowej.*
- 14. Szczegół "D" - *ocieplenie ościeży pionowych otworów okiennych i drzwiowego.*
- 15. Szczegół "E" - *ocieplenie ościeży górnej okien.(nadproża)*
- 16. Szczegół "F" - *łączenie płyt styropianowych na narożnikach*
- 17. Szczegół "G" - *dylatacja ruchoma, G 1 - dylatacja doczołowa*
- 18. Szczegół "H" - *ocieplenie cokołu, mocowanie styropianu na listwie startowej.*
- 19. *Detal wzmocnienia naroży i ościeży*

D. CZĘŚĆ KONSTRUKCYJNA

- OBLICZENIA KONSTRUKCYJNE

- 1K. RZUT PIWNIC-WYBURZENIA WYMUROWANIA
- 2K. RZUT PARTERU- WYBURZENIA WYMUROWANIA
- 3K. RZUT PARTERU-PODCIĄGI
- 4K. SZCZEGÓŁ WEJŚCIA
- 5K. ZBROJENIE SCHODÓW
- 6K. PODCIĄG 1
- 7K. PODCIĄG 2
- 8K. PODCIĄG 3
- 9K. PODCIĄG 4

OPIS TECHNICZNY DO PROJEKTU OCIEPLENIA ŚCIAN ZEWNĘTRZNYCH
BUDYNKU MIESZKALNO- USŁUGOWEGO PRZY UL.KS.PŁK W.KUBSZA 15
W WODZISŁAWIU ŚLĄSKIM

1.1. Przedmiot i zakres projektu.

Przedmiotem projektu jest ocieplenie ścian zewnętrznych i stropów metodą "lekką mokrą" bezspoinową budynku mieszkalno – usługowego przy ul.Ks.Płk W. Kubsza 15 w Wodzisławiu Śl.

1.2. Inwestor

Zakład Gospodarki Mieszkaniowej i Remontowej
w Wodzisławiu Śl.
ul.Mendego 2
44-300 Wodzisław Śl.

1.3. Podstawa opracowania.

- o Inwentaryzacja stanu istniejącego
- o Ocena techniczna elewacji i okien.
- o Zalecenia inwestorskie,
- o Audyt
- o Inwentaryzacja fotograficzna
- o instrukcja ITB nr 334/2002

2. Stan istniejący- opis budynku

Budynek usytuowany na narożu ul.W.Kubsza i Placu Gladbeck w kształcie litery L. Ilość kondygnacji III. Na parterze od ul.W.Kubsza znajduje się lokal użytkowy (biura PTTK), pozostałe lokale przeznaczone są na mieszkania.

Okres budowy - lata 50- te XX w.

Architektura:

Cokół stanowi bazę dla porządku biegnącego przez 2 kondygnacje. Bazy i głowice uproszczone. Pod okapem profilowany gzyms.

Budynek jest całkowicie podpiwniczony. W części północno wschodniej usytuowany jest schron p.lotniczy z dostępem od środka i od zewnątrz budynku. Pozostała część piwnic przeznaczona jest dla lokatorów.

Poddasza nieużytkowe (strychy)

Konstrukcja tradycyjna murowana. Ściany nośne w układzie podłużnym.
Fundamenty- z cegły pełnej.
Ściany piwnic i pozostałych kondygnacji murowane z cegły pełnej na zaprawie cementowo- wapiennej.
Stropy piwnic ceramiczne, pozostałe stropy żelbetowe.
Schody wewnętrzne żelbetowe, wykończenie- lastryko.
Dach o nachyleniu 40° w konstrukcji drewnianej płatwiowo- krokwiowej z zastrzałami. Pokrycie dachu dachówką ceramiczną na łątach drewnianych.
Kominy murowane z cegły pełnej.

2.1. Wyposażenie i instalacje

Instalacje : Wodociągowa
 Kanalizacyjna żeliwna ogólnospławna.
 Deszczowa
 Elektryczna
 Telefoniczna

Ciepła woda do celów bytowych z indywidualnych boilerów podgrzewanych w tzw podkowach w trzonach kuchennych.
Ogrzewanie piecami kaflowymi.

Wykończenie wewnętrzne;

podłogi w pokojach mieszkalnych drewniane,
kuchnia i łazienki - podłogi lastrykowe,
posadzka piwnic- gładź cementowa,
podłoga na strychu dyle drewniane
stolarka okienna i drzwiowa drewniana (niektóre okna są wymienione na pcv)
tynki wewnętrzne gładkie cem.- wapienne
tynki zewnętrzne nakrapiane odnawiane w lach 80- tych.

3. Opis techniczny metody ocieplenia- część ogólna.

3.1. Projektuje się ocieplenie ścian zewnętrznych 12 cm warstwą styropianu przy zastosowaniu metody lekkiej mokrej dla uzyskania współczynnika przenikania ciepła poniżej $k = 0.29 \text{ W/m}^2 \text{ K}$. na ścianach piętra i na ścianach parteru .

3.2. W części strychowej należy wykonać ocieplenie stropu ostatniej kondygnacji. Na posadzkę strychu ułożyć płyty z wełny mineralnej twardej gr 15 cm lub płyty styropianowe twarde M-30 odpowiedniej grubości 10 cm pokryć warstwą folii, wykonać wylewkę cementową gr 6 cm .

3.3. Strop piwnic należy ocieplić od spodu płytami wełny mineralnej twardej gr. 6 cm. lub płytami styropianowymi odpowiedniej grubości.
Wykonać warstwy zbrojone i pomalować farbą emulsyjną białą.

3.4. Należy zakończyć wymianę okien w całym budynku oraz wymienić drzwi wejściowe. Na parterze zamontować drzwi wewnętrzne w celu wydzielenia wiatrołapu przy wejściu od ul. Kubsza.

4. OPIS TECHNICZNY METODY OCIEPLENIA- CZĘŚĆ OGÓLNA.

4.1. Ocieplenie ścian i stropów

Ocieplenie ścian projektowane jest z zastosowaniem metody lekkiej mokrej w/g Instrukcji ITB nr 334/2002 „Bezspoinowy system ocieplania ściana zewnętrznych budynków”. Grubość styropianu 12 cm.

Strop ostatniej kondygnacji i strop piwnic ocieplić styropianem twardym FS 20 .

Materialy

- płyty styropianowe rodzaju FS (samogasnące) typu M odmiany 20 w/g BN-91/6363-02 zgodnie z punktem 2.1. Instrukcji ITB nr 334/2002.
- wełna mineralna - twarda w płytach lub w matach o grubości 5 i 10 cm, twarda do ocieplenia stropu piwnic gr. 6 cm
- tkanina zbrojąca - z uwagi na rodzaj budynków - budynki mieszkalne, należy stosować tkaninę z włókna szklanego.
- kleje lub masy klejące do przyklejania płyt styropianowych do podłoża oraz do przyklejania tkaniny zbrojącej i warstwy podłoża należy stosować masy posiadające atest ITB.
- łączniki - należy stosować łączniki posiadające atest ITB o długości 160 mm.
- masy tynkarskie - należy stosować masy tynkarskie posiadające atest ITB,

- kątowniki aluminiowe - o wymiarach 25 x 25 mm z blachy perforowanej do wzmocnienia naroży pionowych budynku oraz przy ościeżach drzwi wejściowych stosować kątowniki aluminiowe posiadające atest ITB,
- obróbki blacharskie - Stosować blachy cynkowe lub ocynkowane gr 0,7 mm.
- listwy startowe - stosować listwy przeznaczone do ociepleń. Mocować do ściany za pomocą łączników rozporowych

4.2. Prace wstępne:

Przed przystąpieniem do ocieplania ściany należy dokładnie sprawdzić jej powierzchnię, a w razie potrzeby naprawić i wyrównać ubytki, dokładnie oczyścić oraz wykonać próbne przyklejanie próbek styropianu.

Usunąć zniszczone obróbki blacharskie. Rury spustowe przeznaczone do wymiany demontować w trakcie wykonywania robót ociepleniowych. Należy dokonać szczegółowej oceny pozostałych obróbek blacharskich po ustawieniu rusztowania.

4.3. Sprawdzenie skuteczności mocowania mechanicznego.

Wykonać zgodnie z Instrukcją ITB nr 334/2002

4.4. Przygotowanie powierzchni ścian.

Przygotowanie powierzchni ścian murowanych otynkowanych, pokrytych powłokami z tynku nakrapianego: powłoki, które łuszczą się w sposób widoczny należy usunąć przy pomocy szczotek drucianych lub przy pomocy piaskowania. Po usunięciu powłoki całą powierzchnię ściany należy zmyć wodą pod ciśnieniem. Jeżeli powłoka nie wykaże żadnych objawów łuszczenia należy sprawdzić przyczepność do podłoża przez próby przyklejania styropianu zgodnie z punktem Instrukcją ITB nr 334/2002

4.5. Przygotowanie klejów lub mas klejących.

Wykonać zgodnie z Instrukcją ITB nr 334/2002.

4.6. Przyklejanie płyt styropianowych.

Przyklejanie płyt styropianowych należy rozpoczynać od dołu ściany budynku i posuwać się do góry. W miejscach, gdzie cokolwiek nie będzie ocieplany, należy przymocować listwę startową.

Płyty styropianowe można przyklejać przy pogodzie bezdeszczowej, gdy temp. powietrza nie jest niższa niż +5°C.

Klejenie płyt należy przeprowadzać zgodnie z Instrukcją ITB nr 334/2002

4.7. Mocowanie płyt łącznikami w/g Instrukcji ITB nr 334/2002.

Ze względu na dużą grubość ocieplenia (10 cm) należy stosować łączniki po 5 szt. na 1 m² styropianu na całej powierzchni ścian budynku. Głębokość zakotwienia

łączników powinna wynosić co najmniej 50 mm w ścianie. Główki łączników powinny być zakryte tkaniną zbrojącą.

4.8. Przyklejanie tkaniny zbrojącej.

Przyklejanie tkaniny zbrojącej można rozpocząć nie wcześniej niż po 3 dniach od chwili przyklejania styropianu. przy bezdeszczowej pogodzie i temp. powietrza nie niższej niż +5°C i nie wyższej niż 25 °C.

Należy stosować zalecenia zawarte w Instrukcji ITB nr 334/2002. Należy stosować dodatkowe zbrojenie naroży otworów okiennych i drzwiowych tkaniną zbrojącą. Szerokość tkaniny powinna być tak dobrana aby było możliwe wyklejenie ościeży okiennych i drzwiowego na całej ich głębokości.

Zaprojektowano podwójne siatkowanie do wysokości 2,0m na całym obwodzie budynku.

W celu zwiększenia odporności warstwy ociepleniowej na uszkodzenia mechaniczne na wszystkich narożnikach pionowych na parterze oraz na narożnikach ościeży drzwi wejściowych i okien piwnicznych należy przed przyklejeniem tkaniny wkleić perforowane kątowniki wzmacniające.

4.9. Wykonanie wyprawy elewacyjnej.

Wyprawy wykonać zgodnie z Instrukcją ITB nr 334/2002. Stosować masy tynkarskie tej samej firmy co masy klejące. W przypadku mieszania rodzajów mas należy położyć warstwę gruntującą.

Faktura przy nakładaniu ręcznym - 1,5 mm - "baranek".

4.10. Ocieplenie stropu piwnic.

Z powierzchni stropu usunąć warstwy farby kredowej, w miarę możliwości obniżyć zamontowane pod sufitem instalacje aby można było przykleić warstwę 6 cm wełny mineralnej twardej lub styropianu. Przy przyklejaniu styropianu postępować jak przy przyklejaniu na elewację.

Jako warstwę wykończeniową pozostawić warstwę z zatopioną siatką z włókna szklanego. Po całkowitym wyschnięciu przeszlifować i pomalować farbą emulsyjną dwukrotnie.

4.11. Ocieplenie stropu ostatniej kondygnacji.

Na istniejącej posadzce (wylewka cement.) rozłożyć płyty z wełny mineralnej twardej gr. 15 cm lub płyty styropianowe twarde FS 20, pokryć folia PE oraz wykonać wylewkę gr. 6 cm.

Obudowę wejścia na strych ocieplić również styropianem gr. 12 cm. Wykonać analogiczne czynności jak na elewacji z pominięciem warstwy tynku.

5. OCIEPLANIE MIEJSC SZCZEGÓLNYCH.

W projekcie przewidziano wykonanie ocieplenia miejsc szczególnych z zastosowaniem rozwiązań przedstawionych w Instrukcji ITB nr 334/2002 oraz

rozwiązań dodatkowych przedstawionych na rysunkach szczegółowych. Szczegóły oznaczone są literowo na projekcie ocieplenia. W ramach opisu szczegółów podane zostaną przybliżone nakłady odniesione do 1 mb szczegółu. ujęte będą tylko nakłady ocieplenia wykraczające poza nakłady ocieplenia podstawowej powierzchni ściany. W kosztorysie podane zostaną długości łączne występowania szczegółu, co pozwoli na oszacowanie kosztu w kosztorysie inwestorskim.

5.1. Obróbki blacharskie.

Po oględzinach budynków stwierdzono zły stan orywnowania i blachy podrynnowej na całej długości gzymsu. W przypadku stwierdzenia konieczności niewielkich napraw lub konieczności demontażu na czas ocieplania, należy obróbki przywrócić do ich stanu pierwotnego. Dokładne wymiary obróbek będą możliwe do ustalenia po zinwentaryzowaniu miejsc szczególnych przez wykonawcę w trakcie robót przygotowawczych po ustawieniu rusztowania.

5.2. Szczegół "A" - *podokienniki*

Wykonanie obróbki blacharskiej okien przy dolnej ich krawędzi (podokienniki) z blachy ocynkowanej lub cynkowej gr 0,7 mm. Blacha powinna wystawać 40 mm poza lico ściany i być wywinięta na boki na oścież pionowe pod styropian, który w tym miejscu powinien być podcięty, a wyprawa wraz z tkaniną zbrojącą powinna być położona na blachę. Styki podokienników z ościeżnicą należy uszczelnić kitem elastycznym np. silikonowym przez położenie go na ościeżnicy i dociśnięciem podokiennikiem w czasie jego przybijania.

Uwaga! Można zastosować gotowe podokienniki z blachy aluminiowej powlekane.

- BLACHA OCYNKOWANA 0,7 mm x 400mm 1.0/1.0 mb szczegółu

5.3. Szczegół "B" - *ocieplenie ściany pod gzymsem.*

Płyty styropianowe powinny przylegać do spodu gzymsu, który na całym obwodzie wysunięty jest na ok. 30 cm. Styropian należy w styku z wysuniętym gzymsem sfazować lub wyciąć w nim bruzdę, którą po przyklejeniu tkaniny zbrojącej trzeba wypełnić kitem elastycznym np. silikonowym.

5.4. Szczegół "C" - *mocowanie rury spustowej.*

Zakłada się wymianę rur spustowych ze względu na ich korozję. Rury należy zamocować ponownie w odległości 40 mm od lica ocieplonej ściany. Mocować obejmami i łącznikami typowymi do klocków kotwionych do ścian za pomocą łączników SŁR-M12 x 200.

Nakłady:

- rura spustowa z PCV z uchwytnymi
- klocki drewniane 80x80x100 mm
- kołki SŁR-M12x200

5.5. Szczegół "D" - *ocieplenie ościeży pionowych otworów okiennych i drzwiowego.*

Zastosować styropian gr.20 mm.

Uwaga! przy osadzaniu okien przewidzieć taki rozmiar okna aby ocieplenie było możliwe i styropian nie wchodził w ościeżnice okienne.

Nakłady - styropian 20mm x 150+80 mm 1.0m/1.0 mb szczegółu

5.6. Szczegół "E" - **ocieplenie ościeży górnego okien.(nadproża)**

Ocieplenie otworów okiennych na górnej krawędzi styropianem gr.2 cm. Należy wyprofilować spadek od okna na zewnątrz aby zapobiec spływowi wody do okna. Jeżeli otwór okienny nie ma wyprofilowanego spadku, stosować styropian o zmiennej grubości przycięty trapezowo.

Nakłady - styropian gr. 20- 40 mm 1.0/1.0 mb szczegółu

5.7. Szczegół "F" - **łączenie płyt styropianowych na narożnikach**

W celu zwiększenia odporności warstwy ociepleniowej na uszkodzenia mechaniczne na wszystkich narożach pionowych budynku oraz na ościeżach drzwi wejściowych (na całej wysokości) do wysokości podwójnego siatkowania należy przed przyklejeniem tkaniny zbrojącej wkleić perforowane kątowniki wzmacniające.

Nakłady- kątownik aluminiowy 25 x 25 mm /1mb szczegółu.

Szczegół nie wymaga dodatkowych nakładów.

5.8. Szczegół "G" - **dylatacja ruchoma, G 1 - dylatacja doczołowa**

Dla zachowania układu konstrukcyjnego budynków i niedopuszczenia do powstawania pionowych pęknięć należy zachować istniejące dylatacje.

Dylatacja ruchoma - na krawędziach przymocować profile aluminiowe (zastosować listwę startową). Powstałą szczelinę wypełnić paskiem gumowym lub specjalnym wypełnieniem elastycznym mrozoodpornym.

Warstwy ocieplenia doprowadzić do krawędzi listew.

Dylatacja doczołowa - w narożniku ocieplanego miejsca, gdzie występuje szczelina dylatacyjna przykleić styropian o wym 10 x 10 cm. Od strony dwóch wolnych boków przymocować listwy pionowe (startowe) na całej wysokości ocieplenia. Do listew doprowadzić ocieplenie i pozostałe warstwy jak w postępowaniu standardowym.

5.9. Szczegół "H" - **ocieplenie cokołu, mocowanie styropianu na listwie startowej.**

Należy przymocować do ściany profil z blachy stalowej ocynkowanej, następnie przykleić styropian i wykonać wyprawę klejową wzmocnioną dwiema warstwami tkaniny zbrojącej.

Poziom mocowania płyt styropianowych pokrywa się z uskokiem cokołu budynku na wszystkich elewacjach.

Nakłady listwa stalowa 25x 80 x 50 mm 1,0m/1.0 mb szczegółu.

6. WYMIANA OKIEN.

Zastosować okna PCV typu "Euro".

W wymiarach podano uśrednione wielkości otworów okiennych. Przy składaniu zamówienia producent powinien przemierzyć wymieniane otwory okienne.

Okna należy osadzać na piance montażowej. W przypadku wystąpienia znacznych ubytków w ościeżach podczas wyjmowania okien należy uzupełnić tynk zaprawą cementową.

Uwaga! przy wykonywaniu okien przewidzieć możliwość ocieplenia ościeży styropianem gr 20 mm.

7. COKÓŁ BUDYNKU

Z cokołu usunąć farbę emulsyjną, skuć odspojony w niektórych miejscach tynk.

Uzupełnić brakujący tynk, zagruntować podłoże do położenia wyprawy tynkarskiej cienkowarstwowej jak w systemie ocieplenia. Można na cokół zastosować tynk mozaikowy tzw resimarmur.

ARCHITEKT

Ewa Maciejek-Czepczor

upr. bud. nr 222/91

+4-370 Pszów ul. Pszowska 542

tel. 455 84 63

MATERIAŁY DO OCIEPLENIA ŚCIAN ZEWNĘTRZNYCH, STROPU OSTATNICH KONDYGNACJI I STROPU PIWNIC BUDYNKU PRZY ULKS. PŁK W. KUBSZA 15

1. OCIEPLENIE ŚCIAN BUDYNKU

Wytyczne wykonania bezspoinowego systemu docieplenia budynku

Przedmiotem opracowania jest wykonanie systemu polegającego na umocowaniu do istniejącej ściany o różnych rozwiązaniach materiałowo – konstrukcyjnych, od strony zewnętrznej, za pomocą zaprawy klejącej, warstwowego układu złożonego z płyt styropianowych, wykonanej na nich warstwy z zaprawy klejącej, zbrojonej tkaniną szklaną oraz wyprawy tynkarskiej.

Wymagania jakim powinny odpowiadać zastosowane materiały oraz technologiczny układ warstw.

System powinien być stosowany zgodnie z rozporządzeniem Ministra Gospodarki Przestrzennej i Budownictwa z dnia 14 grudnia 1994 r. W sprawie warunków technicznych, jakim powinny odpowiadać budynki i ich usytuowanie – Dz.U.Nr z 1995 r., poz.46 (z późniejszymi zmianami).

1. Przyklejenie styropianu

Przy pomocy mineralnej, suchej zaprawy z cementu portlandzkiego i piasku kwarcowego oraz dodatków uszlachetniających.

Parametry zaprawy klejącej:

- Współczynnik oporu dyfuzyjnego dla pary wodnej
 - $\mu = 14$
- Wytrzymałość na ściskanie
 - 10 N/mm^2
- Wytrzymałość na rozciąganie przy zginaniu
 - $4,0 \text{ N/mm}^2$
- Moduł sprężystości podłużnej (moduł dynamiczny E)
 - 9000 N/mm^2
- Nasiąkliwość
 - $0-0,5 \text{ kg/(m}^2\text{h}^{1/2})$

2. Płyty styropianowe

W systemie należy stosować płyty styropianowe według normy PN-C-20130:1999; dla płyt rodzaju FS (styropian samogasnący), odmiany 15 lub 20.

3. Łączniki mechaniczne

Ich zastosowanie powinno być zgodne z dokumentacją techniczną opracowaną dla danego obiektu, określającą przygotowanie podłoża, rodzaj, ilość i rozmieszczenie łączników mechanicznych.

4. Materiały do wykańczania miejsc szczególnych elewacji

Listwy, szyny, taśmy, siatki narożnikowe, materiały uszczelniające określone w dokumentacji technicznej ocieplenia.

5. Tkanina szklana

Siatka zbrojenowa z włókna szklanego, charakteryzująca się splotem gazejskim, impregnowana przeciwalkalicznie

Parametry siatki zbrojeniowej:

- Ciężar powierzchniowy
 - min. 165 g/m²

6. Masa zbrojeniowa

Na bazie białego cementu, dodatkowo wzmocniana włóknem szklanym, które „zakotwicząc się” w strukturę siatki zapewnia homogeniczną powłokę, gwarantując jej wyższą elastyczność.

Parametry zaprawy zbrojącej :

- Współczynnik oporu dyfuzyjnego dla pary wodnej
 - $m = 14$
- Wytrzymałość na ściskanie
 - 4-5 N/mm²
- Wytrzymałość na rozciąganie przy zginaniu
 - 2,0-2,5 N/mm²
- Moduł dynamiczny E
 - 4000 N/mm²
- Nasiąkliwość
 - 0-0,5 kg/(m²h^{1/2})

7. Gruntowanie podłoża

Za pomocą pigmentowanej farby gruntującej o strukturze drobnoziarnistej, regulującej chłonność podłoża.

Parametry farby gruntującej:

- Gęstość strumienia dyfuzji pary wodnej
 - $V = 470 \text{ g}/(\text{m}^2\text{d})$
- Współczynnik dyfuzji pary wodnej
 - $\mu = 570$
- Współczynnik dyfuzji pary wodnej
 - $S_d = 0,045 \text{ m}$
- Wodoprzepuszczalność
 - 0,05 g/(m²h^{1/2})

8. Masa tynkarska

Wyprawa końcowa zgodna z PN-B-10106:1997, Klasa odporności ogniowej B 1, oparta na cienkowarstwowym tynku dekoracyjnym o spoiwie organicznym z

czysto mineralnymi pigmentami i wypełniaczami pokrywającym rysy skurczowe, modyfikowana składnikami zapobiegającymi powstawaniu korozji biologicznej. Działanie tych składników całkowicie zapobiega powstawaniu alg, pleśni i grzybów na powierzchni tynku w okresie do 5 lat po aplikacji, a w następnych latach znacznie opóźnia proces korozji.

Parametry tynku:

- Spoiwo bazowe
 - emulsja żywicy akrylowej
- Wypełniacz
 - ziarno i mączka marmurowa
- Gęstość
 - ok. 1,8 g/cm³
- Wodoprzepuszczalność:
 - ok. 0,03 - 0,04 kg/m² x h^{0,5}
- Współczynnik oporu dyfuzyjnego:
 - μ = ok. 150
- Opór dyfuzyjny względny:
 - $S_d H_2O$ ok. 0,2 – 0,4 m
- Gęstość strumienia dyfuzji pary wodnej V:
 - 52,5-70,0 g/(m² d)

Powyższe dane oparte zostały o AT – 15 – 3589/2000 dotyczącą systemu **ISPOTHERM System B**

i powinny być zgodne z :

- dokumentacją techniczną opracowaną dla danego obiektu, określającą przygotowanie podłoża, grubość płyt styropianowych, rodzaj, ilość i rozmieszczenie łączników mechanicznych, sposób wykonania miejsc szczególnych elewacji (ościeży okiennych i drzwiowych, balkonów, cokołów, dylatacji),
- szczegółową instrukcją wykonania ocieplenia, w tym wytycznymi przygotowania i stosowania zapraw klejących masy tynkarskiej oraz farb fasadowych, opracowaną przez Sto Ispo Sp. z o.o..
- obowiązującymi w Polsce normami i przepisami
- z Ocenami Higienicznymi, Certyfikatami Zgodności z Aprobata Techniczną, Klasyfikacją Ogniową systemu ocieplenia ścian zewnętrznych budynków ISPOTHERM System B.

ARCHITEKT

Ewa Maciejek-Czepczor

upr. bud. nr 222/91

44-370 Pszów ul. Pszowska 542

tel. 455 20 68

OPIS TECHNICZNY DO ADAPTACJI PARTERU BUDYNKU PRZY UL. W. KUBSZA 15 NA LOKALE UŻYTKOWE

1. Opis stanu istniejącego

Na parterze budynku od strony ul. W. Kubsza znajdują się dwa lokale użytkowe. Pozostała część zajęta jest na mieszkania. Dogodne usytuowanie budynku daje możliwość wykorzystania pomieszczeń parteru na lokale usługowe lub biurowe.

2. Projektowane zmiany

Wysokość użytkowa parteru wynosi 280 cm. Stosunkowo niewysoki cokół pozwala na zmianę okien parteru na wystawowe sięgające posadzki. Od strony wschodniej projektuje się dodatkowe wejście do pomieszczeń parteru. Wejście to umożliwi wykorzystanie lokalu użytkowego od strony północnej. Wymaga to poszerzenia otworu okiennego i przebudowy stropu piwnic w miejscu projektowanych schodów.

Pozostałe lokale dostępne są z istniejącego wejścia od ul. W. Kubsza. Są to dwa lokale biurowe i jeden sklep. W każdym z lokali zaprojektowany jest węzeł sanitarny i pomieszczenie socjalne oraz część magazynowa.

3. Wyburzenia i zamurowania

Projektowane wyburzenia i wymurowania zaznaczone są na rys. nr 2K. W miejscach wyburzeń ścian nośnych zaprojektowano podciągi stalowe (rys. nr 3K, 6, 7, 8, K). Projekt wejścia od Placu Gładbeck – rys. nr 4K i 9 K- schody zbrojone płytowe.

4. Prace wykończeniowe

W projekcie nie przewiduje się wystroju wnętrz. Wymaga to odrębnego opracowania projektowego.

Wykonane zostaną jedynie prace budowlane – wyburzenia ścian, osadzenie okien, wejście i schody od Pl. Gładbeck.

Pozostałe prace wykończeniowe zostaną wykonane po zatwierdzeniu projektów aranżacji wnętrz.

Wszystkie instalacje sanitarne zaprojektowane są w miejscu istniejących.

ARCHITEKT
Ewa Maciejek-Czepczor
upr. bud. nr 222/91
44-370 Pszów ul. Pszowska 542
tel. 455 86 63

ZESTAWIENIE POWIERZCHNI

ŚCIANA DO OCIEPLENIA STYROPIANEM GR.12 cm 608 m2
ŚCIANA DO OCIEPLENIA STYROPIANEM GR. 2 cm(ościeża okienne) 38 m2

POW.KOLORÓW
(powierzchnie ocieplone)

NR 1 - 450 m2

NR 2 - 147 m2

NR 3 - 68 m2

POW.KOLORÓW
(powierzchnie nieocieplone)

NR 1 - 69 m2(cokół)

NR 2 -----

NR 3 - 34 m2(gzyms)

SIATKOWANIE-676 m2

PODWÓJNE SIATKOWANIE - 79 m2
(tylko ocieplenie do wysokości 2 m)

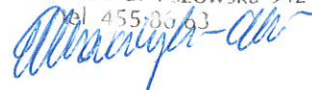
ARCHITEKT

Ewa Maciejek-Czeczor

upr. bud. nr 222/91

370 Pszów ul. Pszowska 542

tel. 455 80 63



**Zakład Gospodarki Mieszkaniowej i Remontowej
44-300 Wodzisław Śląski ul. Mendego 2**

W odpowiedzi na Wasz wniosek z dnia 19.09.2005r., Wydział Architektury i Urbanistyki Urzędu Miasta Wodzisławia Śląskiego informuje, że zgodnie z obowiązującym planem miejscowym zagospodarowania przestrzennego miasta Wodzisławia Śląskiego CENTRUM – STARE MIASTO z obrzeżami – II etap, zatwierdzonym Uchwałą Rady Miejskiej Wodzisławia Śląskiego Nr XXVI/315/2001 z dnia 30.01.2001r., ogłoszoną w Dz.Urz.Woj.Śl. Nr 20 poz. 450 z dnia 11.04.2001r., wnioskowane działki nr 1675/317, 1676/317, 1685/317, (zgodnie z załącznikiem mapowym) położone są w terenach :

34 MW/UG,UK,UH - tereny zabudowy mieszkaniowej wielorodzinnej i towarzyszącej zabudowie usługowej, tereny usług gastronomii, kultury, handlu.

Tereny dla adaptacji zespołu budynków mieszkalnych z możliwością ich uzupełnienia nowymi funkcjami usługowymi.

Przeznaczenia dopuszczalne :

- a) adaptacja pomieszczeń dla funkcji usług gastronomii, kultury i handlu,
- b) realizacja nowej substancji usługowo-mieszkaniowej,
- c) zieleni urządzona,
- d) obiekty i urządzenia małej architektury.

129 KL - tereny ulic o funkcji lokalnej.

160 KP - tereny ciągów i placów pieszojezdnych.

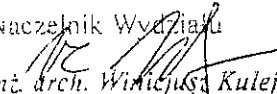
175 KX - tereny wydzielonych ciągów pieszych i placów o dominacji ruchu pieszego.

Wnioskowane działki położone są w strefie „A” – bezpośredniej ochrony konserwatorskiej, na terenie wpisanym do rejestru zabytków.

Szczegółowe warunki, zasady i standardy kształtowania zabudowy oraz urządzeń terenów w strefie „A” - w załączeniu.

Prace ziemne na terenach objętych planem należy każdorazowo uzgadniać z Wojewódzkim Konserwatorem Zabytków.

1 x adresat
1 x a/a AU

Naczelnik Wydziału

mgr inż. arch. Witold Jusz Kulej

- 40) na terenie o symbolu **105 K/KS**:
 - a) obiekty i urządzenia obsługi komunikacji kołowej,
 - b) zieleń izolacyjna,
- 41) na terenach o symbolach **106 PP/UH,KS,K** i **107 UH/UG,UK,KS,K**:
 - a) zmiana dotychczasowych funkcji na funkcje usługowe,
 - b) uzupełnienie zabudowy o obiekty usługowe i mieszkaniowe,
 - c) parkingi w poziomie terenu i parkingi zbiorowe,
 - d) zieleń izolacyjna,
- 42) na terenie o symbolu **110 UH/UG,KS,K**:
 - a) adaptacja i realizacja pomieszczeń usług gastronomii,
 - b) adaptacja i możliwość rozbudowy dworca autobusowego,
 - c) parking dla samochodów osobowych,
 - d) zieleń urządzona, obiekty i urządzenia małej architektury,
- 43) na terenie o symbolu **111 K/UH,UG**:
 - a) obiekty usług handlu i gastronomii w miejscu istniejących i wzdłuż ulicy Targowej,
 - b) obiekty i urządzenia małej architektury,
- 44) na terenie o symbolu **112 K/KS**:
 - a) obiekty i urządzenia obsługi komunikacji kołowej,
 - b) zieleń urządzona,
- 45) na terenie o symbolu **114 KX/UH,UG,ZP,KR**:
 - a) czasowe obiekty usług handlu i gastronomii związane z imprezami organizowanymi na Rynku,
 - b) obiekty trwałe stanowiące odtworzenie obiektów historycznych (np. Ratusz),
 - c) obiekty i urządzenia małej architektury, w tym fontanna zrealizowana w miejscu istniejącej lub w innym rejonie Rynku,
 - d) zieleń parkowa,
 - e) ścieżki rowerowe w formie podkreślenia ich trasy w posadzce płyty Rynku.

§ 5

1. W ramach terenów objętych planem ustala się zakaz realizacji inwestycji szczególnie szkodliwych dla środowiska i zdrowia ludzi, wymienionych w obowiązujących przepisach szczególnych.
2. W ramach terenów zapisanych symbolem **PP,K** i **KS** dopuszcza się możliwość realizacji inwestycji zakwalifikowanych w obowiązujących przepisach szczególnych jako mogących pogorszyć stan środowiska pod warunkiem, że zasięg uciążliwości związanych z ich funkcjonowaniem, stwierdzony w ocenie oddziaływania na środowisko – nie będzie obejmował terenów przeznaczonych w planie pod zabudowę mieszkaniową oraz obiekty usług oświaty i zdrowia.

§ 6

1. Ustala się strefę „A” bezpośredniej ochrony konserwatorskiej, zgodnie z rysunkiem planu, na której obowiązują następujące zasady zagospodarowania terenów i realizacji obiektów:
 - 1) pozostawienie istniejących ulic w ich historycznych liniach regulacyjnych,
 - 2) uzupełnienie zabudowy według historycznych linii rozgraniczających poszczególne kwartały zabudowy staromiejskiej budynkami w zabudowie zwartej, z zachowaniem historycznego układu parcelacyjnego,
 - 3) w kwartałach zabudowy staromiejskiej zapisanych symbolami **UC/MW** ograniczenie wysokości zabudowy do dwóch kondygnacji z użytkowym poddaszem,
 - 4) na obrzeżach zabudowy staromiejskiej ograniczenie wysokości zabudowy do trzech kondygnacji,

URZĄD MIASTA
 WYDZIAŁ ARCHITEKTURY I URBANISTYKI
 44-300 WODZISŁAW ŚLĄSKI
 UL. BOGUMIŃSKA 1

- 5) możliwość przebudowy ulic na obszarze staromiejskim do jednoprzestrzennych ciągów pieszojezdnych i pieszych,
 - 6) możliwość podkreślenia posadzki placów wyznaczonych w planie w nawiązaniu do ich historycznego znaczenia,
 - 7) możliwość przebudowy płyty rynku na terenie o symbolu 114 KX/UH,UG,ZP,KR z dopuszczeniem zagospodarowania obiektami handlowymi i gastronomicznymi użytkowymi okresowo oraz trwałym odtworzeniem obiektów historycznych lub ich śladów (np. Ratusz),
 - 8) możliwość likwidacji oficyn i budynków towarzyszących we wnętrzach kwartałów urbanistycznych po uzyskaniu zezwolenia Wojewódzkiego Konserwatora Zabytków oraz kształtowania ogólnodostępnych pasaży,
 - 9) z zastrzeżeniem § 4 ust.2 pkt.44 zakaz lokalizacji zabudowy tymczasowej,
 - 10) możliwość modernizacji i rehabilitacji zabytkowych zespołów zieleni z zachowaniem ich historycznego rozplanowania,
 - 11) możliwość przebudowy oświetlenia na latarnie stojące oraz latarnie na wysięgnikach mocowane na ścianach domów,
 - 12) kolorystykę elewacji budynków w pierzei Rynku należy realizować w uzgodnieniu z Wojewódzkim Konserwatorem Zabytków,
 - 13) projekty budowlane obiektów na etapie koncepcji wymagają uzgodnień z Wojewódzkim Konserwatorem Zabytków i Wydziałem Architektury i Urbanistyki Urzędu Miasta w Wodzisławiu Śl.
2. Ustala się bezwzględne zachowanie następujących układów, założeń i obiektów zabytkowych wpisanych do wojewódzkiego rejestru zabytków:
- 1) układ urbanistyczny Starego Miasta (numer rejestru zabytków 380/53),
 - 2) kościół parafialny p.w. Wniebowzięcia NMP (numer rejestru zabytków 1540/94),
 - 3) dawny kościół franciszkański (numer rejestru zabytków 745/66),
 - 4) dawny klasztor franciszkański (numer rejestru zabytków 746/66),
 - 5) dawny zamek przy ulicy Ks. Kubsza i park zamkowy (numer rejestru zabytków 758/66),
 - 6) budynek mieszkalny Rynek 1 (numer rejestru zabytków 747/66),
 - 7) budynek mieszkalny Rynek 2 (numer rejestru zabytków 748/66),
 - 8) budynek mieszkalny Rynek 3 (numer rejestru zabytków 749/66),
 - 9) budynek mieszkalny Rynek 4 (numer rejestru zabytków 750/66),
 - 10) budynek mieszkalny Rynek 5 (numer rejestru zabytków 751/66),
 - 11) budynek mieszkalny Rynek 6 (numer rejestru zabytków 752/66),
 - 12) budynek mieszkalny Rynek 7 (numer rejestru zabytków 753/66),
 - 13) budynek mieszkalny Rynek 8 (numer rejestru zabytków 754/66),
 - 14) budynek mieszkalny Rynek 10 (numer rejestru zabytków 1530/93),
 - 15) budynek mieszkalny Rynek 26 (numer rejestru zabytków 755/66),
 - 16) budynek mieszkalny Rynek 27 (numer rejestru zabytków 756/66),
3. Ustala się ochronę konserwatorską oraz postuluje się o wpisanie do wojewódzkiego rejestru zabytków następujących obiektów:
- 1) budynek szpitala przy ul. Wałowej,
 - 2) budynek dawnego browaru zamkowego przy ulicy Zamkowej,
 - 3) budynek poczty przy ul. Ks. Kubsza,
 - 4) teren cmentarza przy kościele parafialnym.

4. Ustala się ochronę konserwatorską następujących obiektów o walorach kulturowych, estetycznych i stanowiących miejsca pamięci narodowej:
- 1) budynek liceum przy ulicy Szkolnej,
 - 2) budynek plebanii przy kościele parafialnym,
 - 3) budynek mieszkalny przy ulicy Podgórnjej 1,
 - 4) budynek mieszkalny przy ulicy Pszowskiej 2,
 - 5) budynek przedszkola przy ulicy Pośpiecha,
 - 6) budynek mieszkalny przy ulicy Ks. Kubsza 19,
 - 7) budynek mieszkalny przy ulicy Wałowej 8,
 - 8) budynek mieszkalny przy ulicy Wałowej 23,
 - 9) budynek mieszkalny przy ulicy Słowackiego 9,
 - 10) budynek mieszkalny przy ulicy Słowackiego 4,
 - 11) kapliczki, krzyże i figury sakralne:
 - a) krzyż na Placu Św. Krzyża
 - b) 2 krzyże pokutne w parku zamkowym,
 - c) kapliczka Matki Boskiej Częstochowskiej przy ulicy Daszyńskiego,
 - d) kapliczka Św. Trójcy przy ul. Pośpiecha,
 - e) kapliczka Św. Jana Nepomucena przy ulicy Kościelnej,
 - f) kapliczka Matki Boskiej przy ulicy Kościelnej,
 - 12) pomniki i miejsca pamięci narodowej:
 - a) pomnik Józefa Bieni
 - b) pomnik Powstańców Śląskich,
 - c) pomnik Częstochowskiej Brygady Pancernej.
5. Ustala się, że adaptacje, przekształcenia i modernizacje obiektów, założeń i obszarów wymienionych w ust. 1-4 wymagają uzgodnień z Wojewódzkim Konserwatorem Zabytków, a zagospodarowanie ich otoczenia musi być zgodne z przepisami niniejszej uchwały.

§ 7

1. Ustala się ochronę krajobrazu zespołu staromiejskiego poprzez:
- 1) zakaz realizacji w granicach opracowania planu obiektów wyższych niż 3 kondygnacje,
 - 2) zakaz realizacji wolnostojących kominów oraz elementów reklamowych o wysokości przekraczającej wysokość 3 kondygnacyjnego budynku,
 - 3) szczególne komponowanie nowej zabudowy wzdłuż ulic Wincentego Witosa, Pszowskiej i Wałowej, która winna uwzględniać ekspozycję dominant zespołu staromiejskiego oraz harmonizować z charakterem i nastrojem zabudowy tego zespołu.

Rozdział 3

Przepisy dotyczące terenów przeznaczonych dla realizacji celów publicznych, placów, dróg i ulic oraz terenów niezbędnych do wytyczania ścieżek rowerowych.

§ 8

1. Ustala się, że dla realizacji celów publicznych przeznaczone są następujące tereny:
- 1) tereny ulic zbiorczych, lokalnych, dojazdowych i ciągów pieszo-jezdných wyznaczone na rysunku planu w liniach rozgraniczających,
 - 2) tereny płyty rynku oznaczone symbolem 114 KX/UH,UG,ZP,KR,

- 2) wolnostojące obiekty infrastruktury technicznej należy lokalizować w terenach ZI, ZN, przy czym dopuszcza się ich lokalizację na terenach K i PP,
- 3) na terenach nie wyszczególnionych w pkt. 1÷2 dopuszcza się lokalizację obiektów infrastruktury technicznej jako wbudowanych w obiekty.

Rozdział 5

Przepisy dotyczące lokalnych warunków, zasad i standardów kształtowania zabudowy oraz urządzenia terenów, w tym również linie zabudowy i gabaryty obiektów, a także maksymalne i minimalne wskaźniki intensywności zabudowy oraz zasady i warunki podziału terenów na działki budowlane.

§ 16

1. Ustala się następujące szczególne warunki, zasady i standardy kształtowania zabudowy oraz urządzenia terenów zabudowy staromiejskiej zapisanych symbolami **1 UC/MW÷21 UC/MW i 45 UC/MW**:
 - 1) ochronę prawną obiektów zabytkowych i ochronę konserwatorską obiektów postulowanych o wpisanie do wojewódzkiego rejestru zabytków oraz obiektów o walorach kulturowych i estetycznych wymienionych w § 6 ust. 2÷4,
 - 2) zachowanie zabudowy stanowiącej pierzeje poszczególnych kwartałów urbanistycznych,
 - 3) możliwość likwidacji oficyn i budynków gospodarczych usytuowanych we wnętrzach poszczególnych kwartałów urbanistycznych i możliwość kształtowania przestrzeni ogólnodostępnych lub o ograniczonej dostępności według ściśle określonych lub postulowanych linii podziału wewnętrznego terenów pokazanych graficznie na rysunku planu po każdorazowym uzgodnieniu z Wojewódzkim Konserwatorem Zabytków,
 - 4) zakaz realizacji nowych obiektów na terenach wskazanych do kształtowania przestrzeni ogólnodostępnych i o ograniczonej dostępności, o których mowa w pkt.3,
 - 5) możliwość realizacji nowych obiektów w ramach uzupełnienia historycznych linii zabudowy przy zachowaniu następujących warunków:
 - a) konieczność realizacji zabudowy zwartej w pierzejach ulic, co wymaga realizacji obiektów w granicach własności działek przylegających do tych pierzei,
 - b) zachowanie linii zabudowy, którymi są linie rozgraniczające terenów **1 UC/MW÷21 UC/MW i 45 UC/MW** pokazane graficznie na rysunku planu,
 - c) nawiązanie wysokości zabudowy i formy dachów do zabudowy sąsiedniej w danym kwartale urbanistycznym, wysokość zabudowy nie może przekraczać 2,5 kondygnacji, a dwuspadowe wysokie dachy należy nawiązywać okapem i kalenicą do budynków sąsiednich,
 - d) pokrycie dachów dachówką ceramiczną lub cementową w kolorze bordowym lub ciemno-czerwonym,
 - e) stosowanie na elewacjach tynków gładkich w wyłącznie kolorach jasnych i tonacjach ciepłych (jasny beż, jasna żółć, biały itp.), a w partiach cokołowych stosowanie pokryć ceramicznych lub kamiennych,
 - f) stosowanie tradycyjnej stolarki okiennej i drzwiowej oraz okien dwudzielnych cztero – lub sześciokwaterowych,
 - 6) szyldy, reklamy i oznaczenia plastyczne obiektów mogą być umieszczone wyłącznie w pasie parterów budynków, a ich forma plastyczna musi być uzgodniona z Wydziałem Architektury i Urbanistyki Urzędu Miasta w Wodzisławiu Śl.,
 - 7) ustala się zakaz montowania anten satelitarnych od strony fasad budynków,

SZKIC ORIENTACYJNY

skala 1 : 5000

Miejsce położenia: **Wodzisław**

Karta mapy: **3**

Działka: **1675/317**

Właściciel: **Gmina Miasto Wodzisław Śląski**

Użytkownik Przedsiębiorstwo Gospodarki Mieszkaniowej i Remontowej

Działka: **1676/317, 1685/317**

Właściciel: **Gmina Miasto Wodzisław Śląski**



Wodzisław Śl. 29-09-2005

Ks. rob.383/05

PROJEKT
GEODEZYJNY I KARTOGRAFICZNY
SW. JÓZEF w 1:100

ell

Zgodnie z art. 18 ustawy z dnia 17 maja 1989 r.
Prawo geodezyjne i kartograficzne
(Dz. U. Nr 100, poz. 1086 z 2000 r. ze zm.)
rozpowszechnianie, rozprowadzanie oraz
reprodukcje w celu rozpowszechniania
i rozprowadzania niniejszej mapy wymaga
zezwolenia Starosty Wodzisławskiego

Powiatowy Ośrodek Dokumentacji
Geodezyjnej i Kartograficznej
w Wodzisławiu Śląskim

L.dz. 2219/2005 za zgodność

z oryginałem -50-32-A

Data 29.09.2005

REKTOR

Powiatowego Ośrodka Dokumentacji
Geodezyjnej i Kartograficznej

Tadeusz Wójcik
Tadeusz Wójcik

Godło mapy: 531.334.1731.
 Obręb: Wodzisław
 Karta mapy: 3

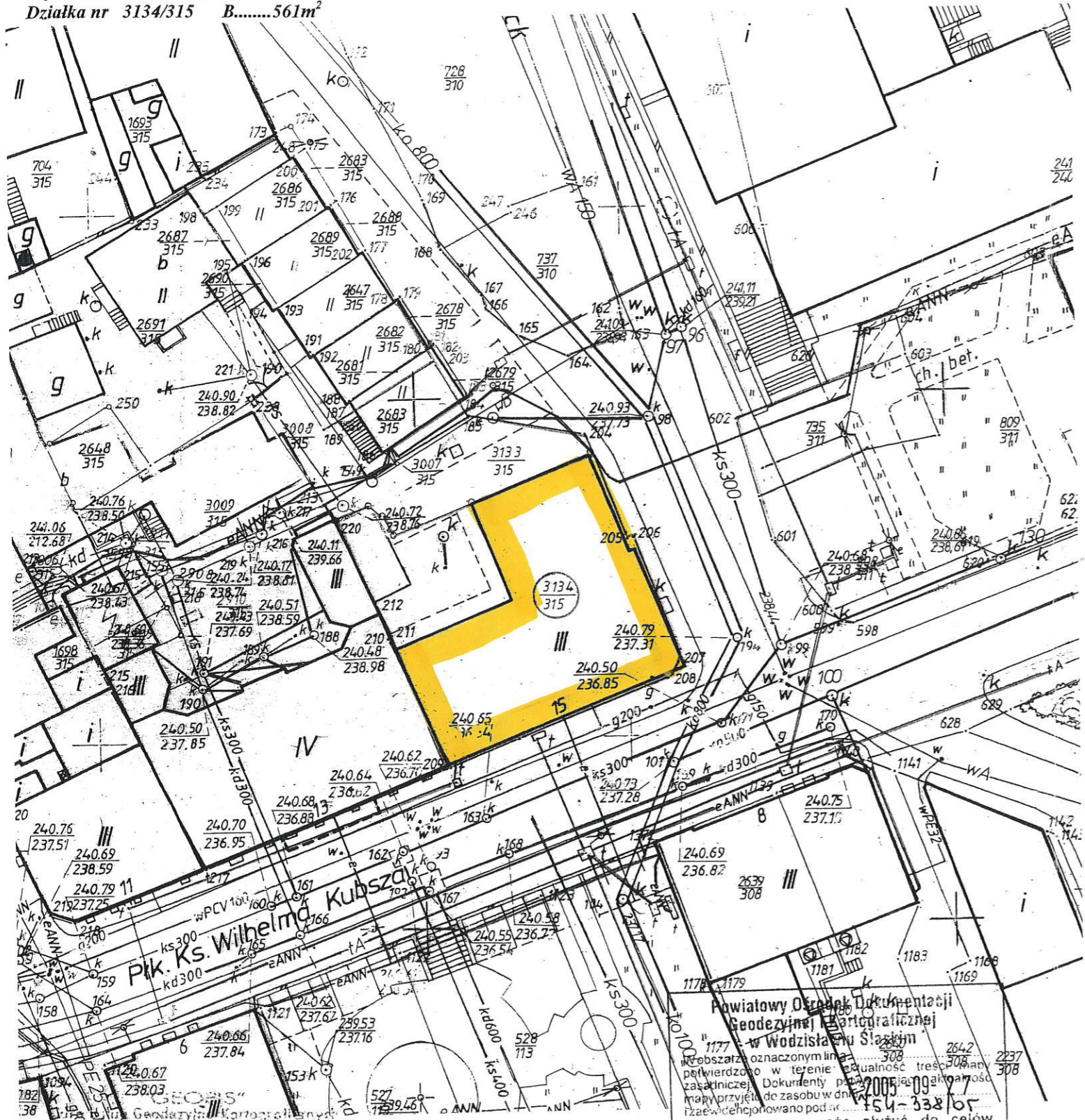
Województwo: Śląskie
 Gmina: Wodzisław Śl.
 KERG: 754-338/2005

KOPIA MAPY ZASADNICZEJ

skala 1: 500

Właściciel: Gmina Miasto Wodzisław Śl.
 Przedsiębiorstwo Gospodarki Mieszkaniowej i Remontowej
 Wodzisław Śl. ul. Mendego 2

Rej.: 2409 KW: 8714W
 Działka nr 3134/315 B.....561m²



ARCHITEKT
 Ewa Maciejek-Czepczor
 upr. bud. nr 222/91
 44-370 Pszów ul. Pszowska 542
 tel. 455 86 63

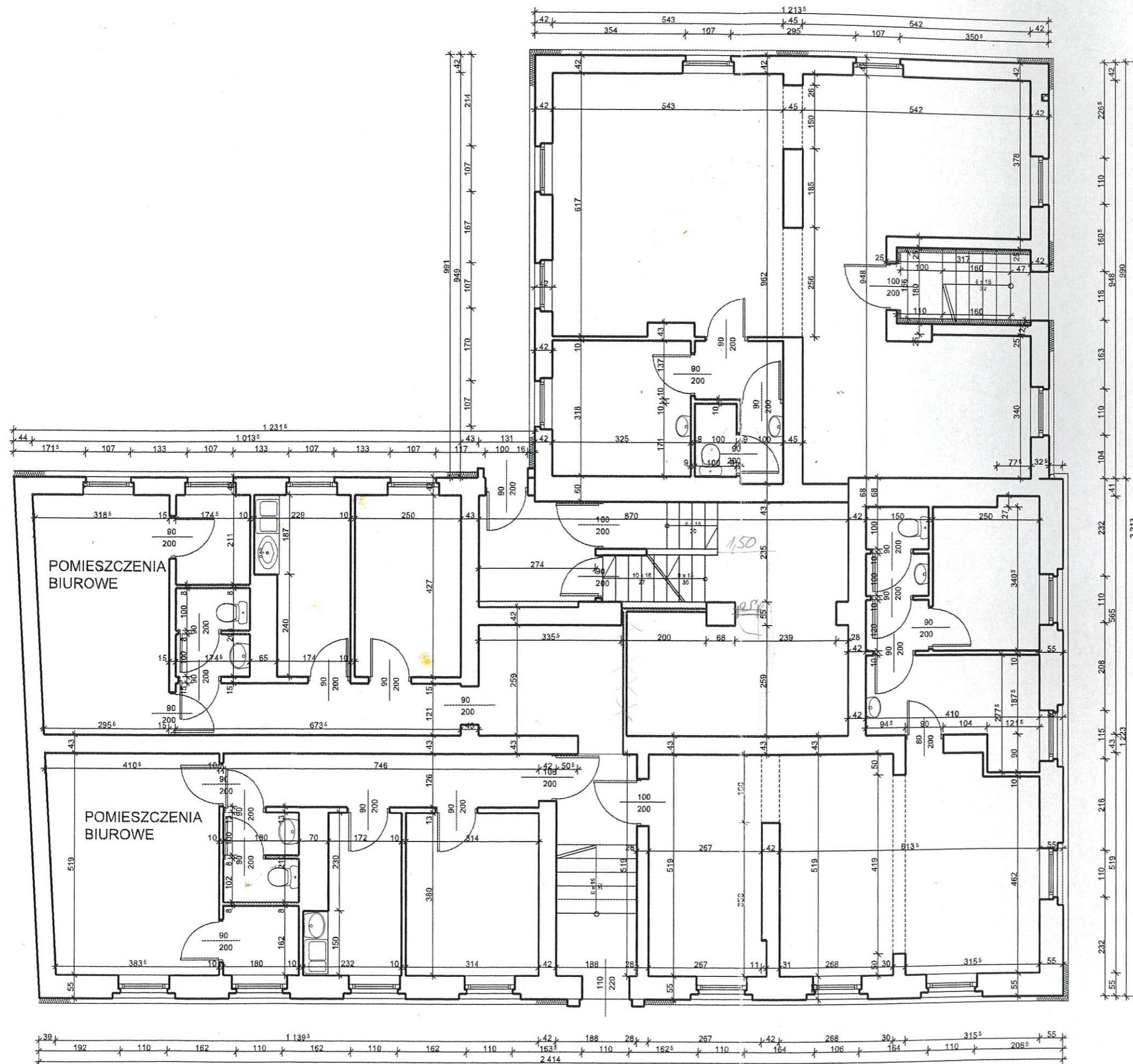
Stanisław Sieradzki & Piotr Chojak
 44-300 Wodzisław Śl. ul. Mendego 12
 tel. (033) 455-11-16
 NIP 647-10-19-717
 Wodzisław Śl. dn. 22.09. 2005r.

zlec. 360/2005
 sw. 11140

Powiatowy Ośrodek Dokumentacji
 Geodezyjnej i Kartograficznej
 w Wodzisławiu Śląskim
 miejscowości oznaczonymi liniami
 potwierdzono w terenie aktualność treści mapy zasadniczej. Dokumenty posiadają aktualność
 mapy przyjętej do zasobu w dniu 2005-09-09
 i zalewanych pod nr 754-338/05
 Niniejsza mapa może służyć do celów
 projektowych.
 Projektowane obiekty budowlane wymagające
 pozwolenia na budowę podlegają wyliczeniu i
 inwentaryzacji powykonawczej przez jednostki
 uprawnione do wykonywania prac geodezyjnych.
 Z 8 WRZ 2005
 (miejscowość i data) (imię i nazwisko) (tytuł) (stanowisko)
 (podpis) (pieczęć) (służbowe obciążenie)
 Łukasz Marczak

NOWY DOM ul. Pszowska 542 44-370 Pszów tel, fax 455 86 63			
Temat: PROJEKT DOCIEPLENIA ŚCIAN ZEWNĘTRZNYCH I STROPÓW, PROJEKT KOLRYSTYKI ELEWACJI			
Adres: Wodzisław Śląski ul. Kubsza 15			
Treść rysunku: SZKIC ORIENTACYJNY			
Inwestor: ZAKŁAD GOSPODARKI MIESZKANIOWEJ I REMONTOWEJ WODZISŁAW ŚLĄSKI Wodzisław Śl. ul. Mendego 2			
Proj: mgr inż. arch. Ewa Maciejek-Czepczor Opracowała: tech. Ewa Błaszczak			
Branża: architektura	Data: 11/2005	Skala: 1:500	Nr rysunku: B.

STAROSTWO POWIATOWE
w Wodzisławiu Śl.
ul. Bogumińska 2
44-300 Wodzisław Śl.



ARCHITEKT
Ewa Maciejek-Czeczor
upr. bud. nr 222/91
+4-370 Pszów ul. Pszowska 542
tel. 455 86 63

NOWY DOM
ul. Pszowska 542
44-370 Pszów tel, fax 455 86 63

Temat: PROJEKT DOCIEPLENIA ŚCIAN ZEWNĘTRZNYCH
I ADAPTACJA PARTERU NA LOKALE USŁUGOWE
BUDYNKU MIESZKALNO USŁUGOWEGO
Adres: Wodzisław Śląski ul. Kubsza 15

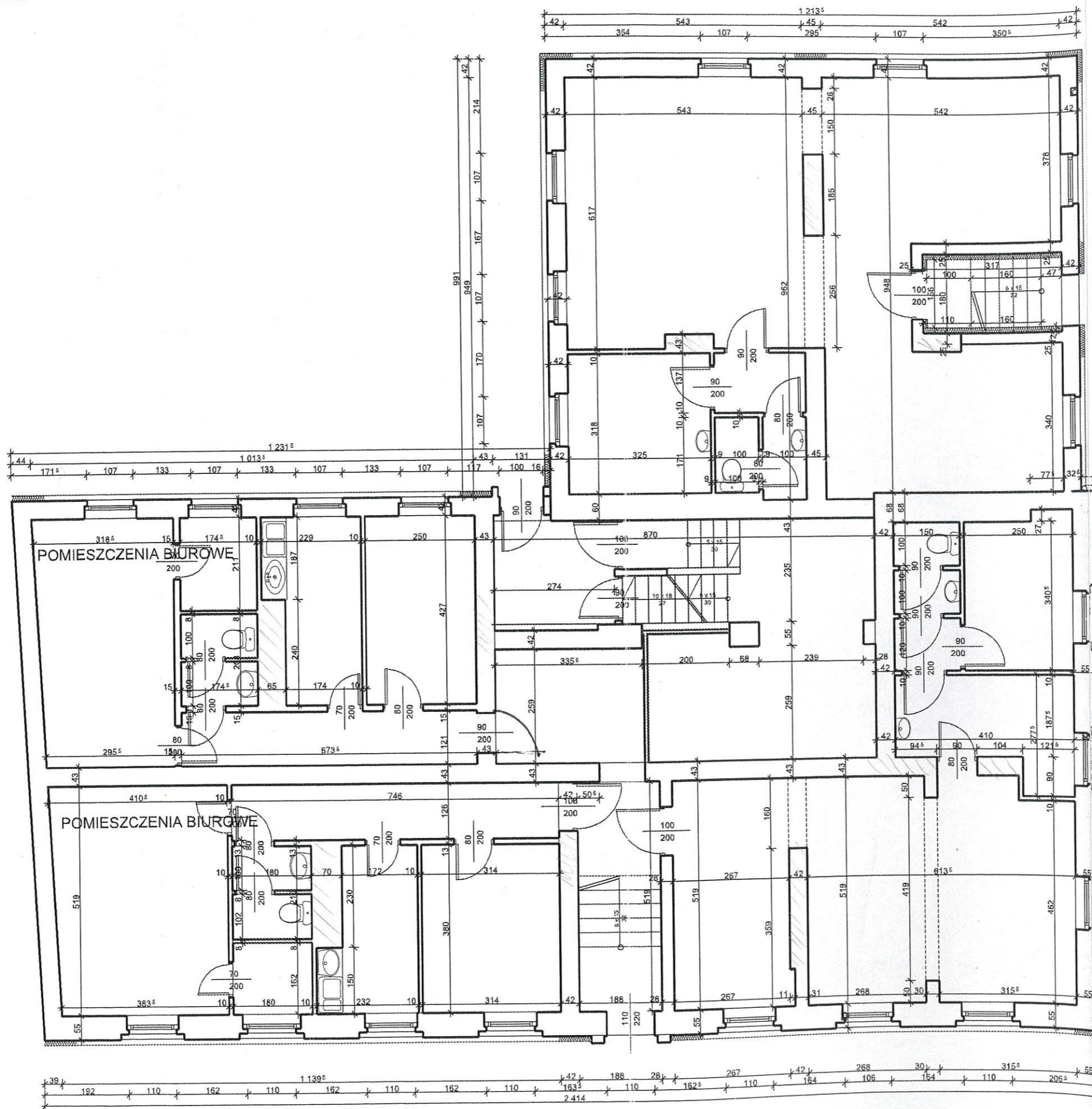
Treść rysunku: RZUT PARTERU-RYSUNEK
POPRAWIONY ZGODNIE Z UWAGAMI
UZGODNIENIA ERGONOMII I P.POŻ.

Inwestor: ZAKŁAD GOSPODARKI MIESZKANIOWEJ
I REMONTOWEJ WODZISŁAW ŚLĄSKI
Wodzisław Śl. ul. Mendego 2

Proj: mgr inż. arch. Ewa Maciejek-Czeczor
Opracowała: tech. Ewa Błaszczak

Branża: architektura	Data: 11/2005	Skala: 1:100	Nr rysunku: 1.
-------------------------	------------------	-----------------	-------------------

STAROSTWO POWIATOWE
w Wodzisławiu Śl.
ul. Bogumińska 2
44-300 Wodzisław Śl.



Zatwierdzono pod względem zgodności z przepisami bezpieczeństwa i higieny pracy oraz wymaganiami ergonomii:
1) bez zastrzeżeń
2) z uwagami i zastrzeżeniami
opinię
opinię 14/12/05
mgr inż. Antoni Jureczka
rzeczoznawca do spraw bezpieczeństwa i higieny pracy
Nr upr. GPr 52702 w grupach 1.1, 1.2
zam. Wodzisław, ul. Skłodowskiej 9b
tel. (32) 45 65 630
Data 28.12.2005
Podpis 28.12.2005

Długość pomieszczenia użytkownika oraz użytkownika pomieszczenia 0,9 m, a do 3 osób 0,8 m.
Jurek

RZECZOZNAWCA DO SPRAW ZABEZPIECZENIA PRZECIWOPOŻAROWYCH
brzg. mgr inż. Antoni Jureczka
Nr upr. KGPS 289/94
Wodzisław dnia 28.12.2005
Zgodność projektu z wymaganiami ochrony przeciwpożarowej stwierdzam

bez uwag z uwagami:
Uzgodnienie dotyczący części biurowej i istniejącej
Jurek

Uzgodniono pod względem wymagań higienicznych i zdrowotnych bez zastrzeżeń (z zastrzeżeniami)
mgr inż. Anna Wojtasik
Data 15.02.2006
Lp. opinii 57/06

inż. ANNA WOJTASIK rzeczoznawca do spraw sanitarnohigienicznych i higieny pracy nr uprawnień 82-BPIO/94 w zakresie opiniowania i dokumentacji projektowych obiektów budowlanych w zakresie ogólnego i ogólnego bez służby zdrowia
44-200 Rybnik, ul. Dworek 5a/31
Tel. 4224981

ARCHITEKT
Ewa Maciejek-Czeczpor
upr. bud. nr 222/91
44-370 Pszów ul. Pszowska 542
tel. 455 06 63

NOWY DOM
ul. Pszowska 542
44-370 Pszów tel, fax 455 86 63

Temat: PROJEKT DOCIEPLENIA ŚCIAN ZEWNĘTRZNYCH I STROPÓW, PROJEKT KOLRYSTYKI ELEWACJI
Adres: Wodzisław Śląski ul. Kubsza 15

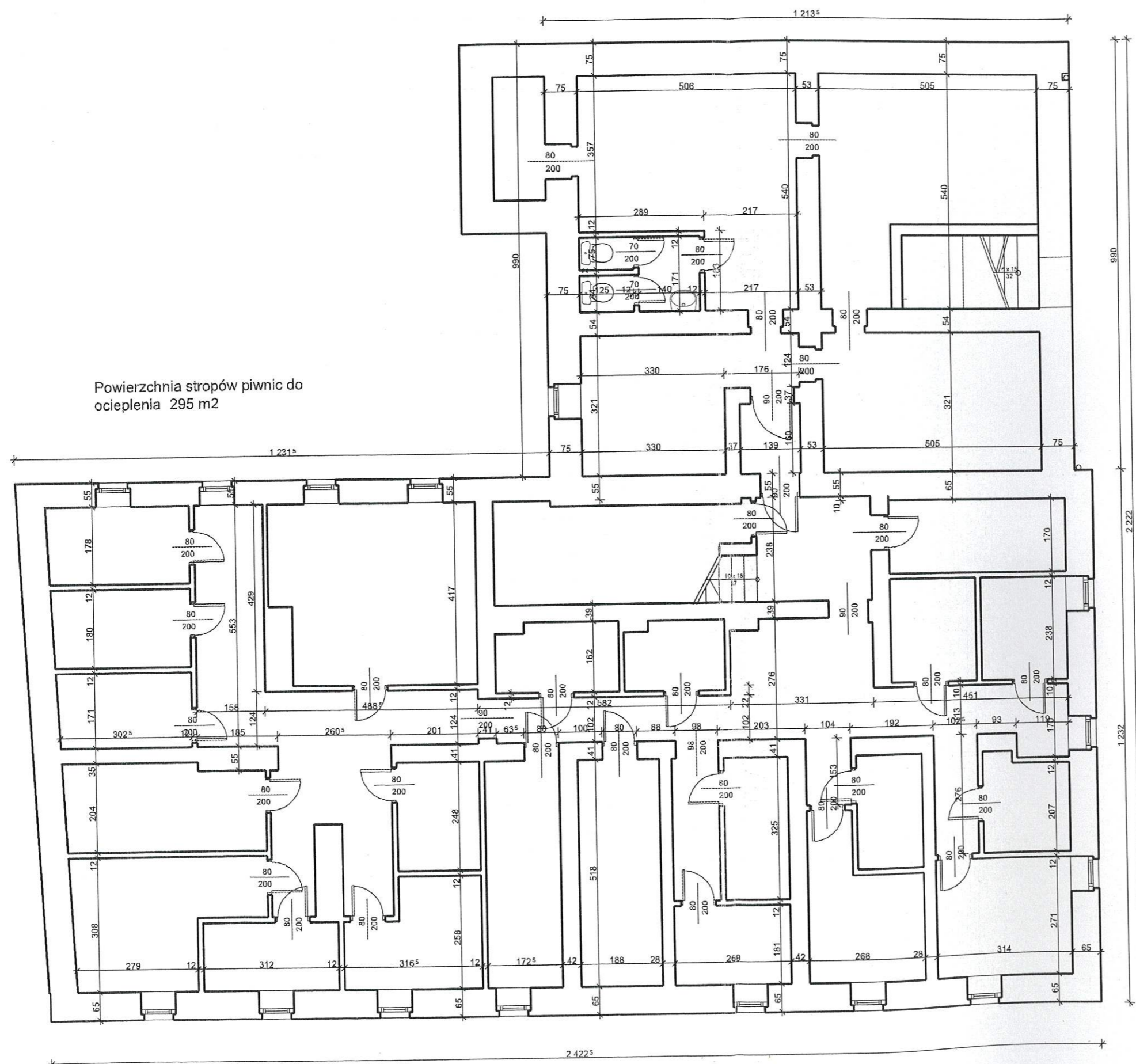
Treść rysunku: RZUT PARTERU

Inwestor: ZAKŁAD GOSPODARKI MIESZKANIOWEJ I REMONTOWEJ WODZISŁAW ŚLĄSKI
Wodzisław Śl. ul. Mendego 2

Proj: mgr inż. arch. Ewa Maciejek-Czeczpor
Opracowała: tech. Ewa Błaszczak

Branża: architektura	Data: 11/2005	Skala: 1:100	Nr rysunku: 1
----------------------	---------------	--------------	---------------

STAROSTWO POWIATOWE
w Wodzisławiu Śl.
ul. Bogumińska 2
44-300 Wodzisław Śl.



ARCHITEKT
Ewa Maciejek-Czepczor
upr. bud nr 222/91
44-370 Pszów ul. Pszowska 542
tel 455 86 63

NOWY DOM

ul. Pszowska 542
44-370 Pszów tel, fax 455 86 63

Temat: PROJEKT DOCIEPLENIA ŚCIAN ZEWNĘTRZNYCH
I STROPÓW, PROJEKT KOLRYSTYKI ELEWACJI
Adres: Wodzisław Śląski ul. Kubsza 15

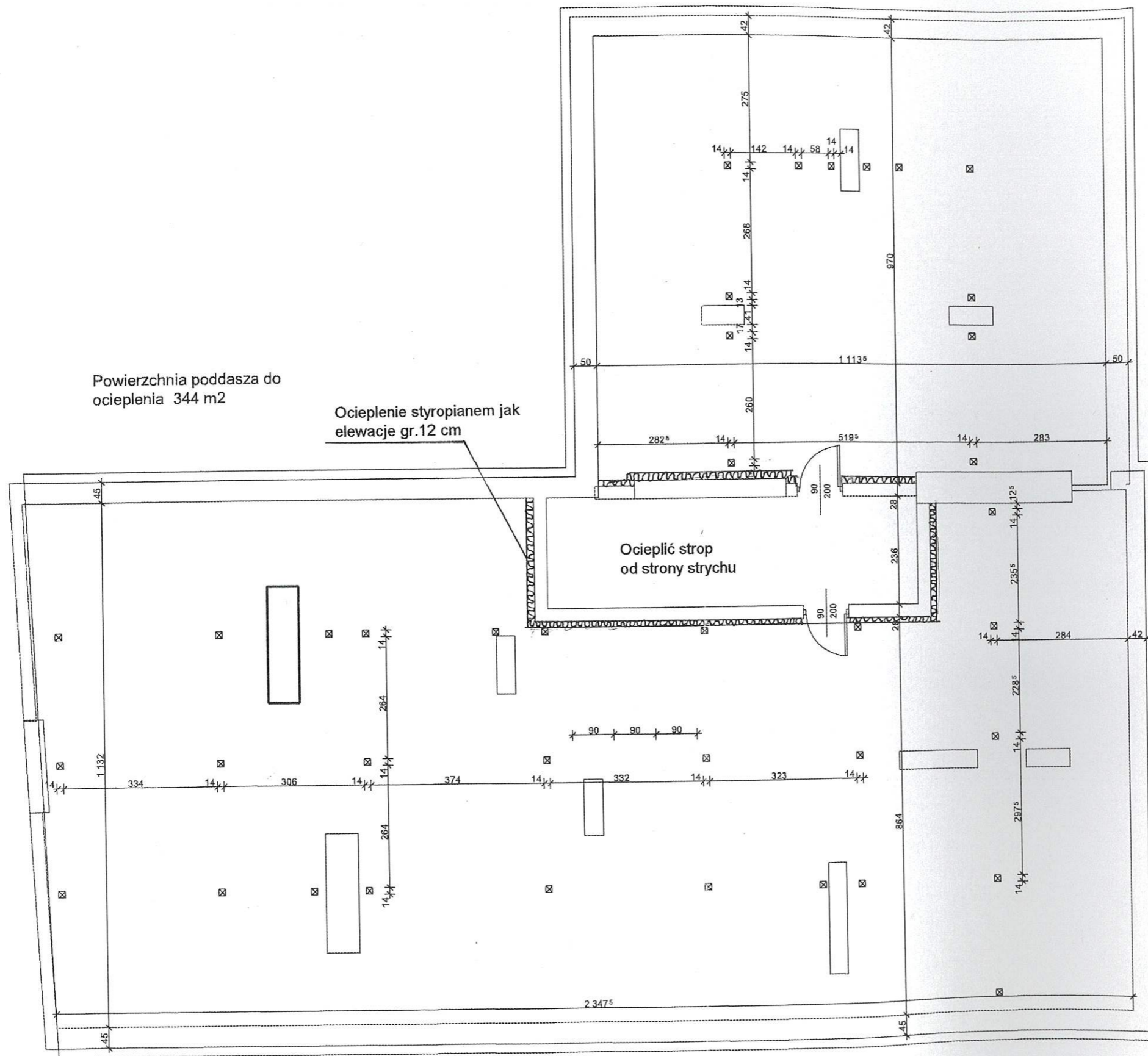
Treść rysunku: RZUT PIWNIC

Inwestor: ZAKŁAD GOSPODARKI MIESZKANIOWEJ
I REMONTOWEJ WODZISŁAW ŚLĄSKI
Wodzisław Śl. ul. Mendego 2

Proj: mgr inż. arch. Ewa Maciejek-Czepczor
Opracowała: tech. Ewa Błaszczak

Branża: architektura	Data: 11/2005	Skala: 1:100	Nr rysunku: 2.
-------------------------	------------------	-----------------	-------------------

STAROSTWO POWIATOWE
w Wodzisławiu Śl.
ul. Bogumińska 2
44-300 Wodzisław Śl.



ARCHITEKT
Ewa Maciejek-Czepczor
upr. bud. nr 222/91
44-370 Pszów ul. Pszowska 542
tel. 455 86 63

NOWY DOM
ul. Pszowska 542
44-370 Pszów tel, fax 455 86 63

Temat: PROJEKT DOCIEPLENIA ŚCIAN ZEWNĘTRZNYCH
I STROPÓW, PROJEKT KOLRYSTYKI ELEWACJI
Adres: Wodzisław Śląski ul. Kubsza 15

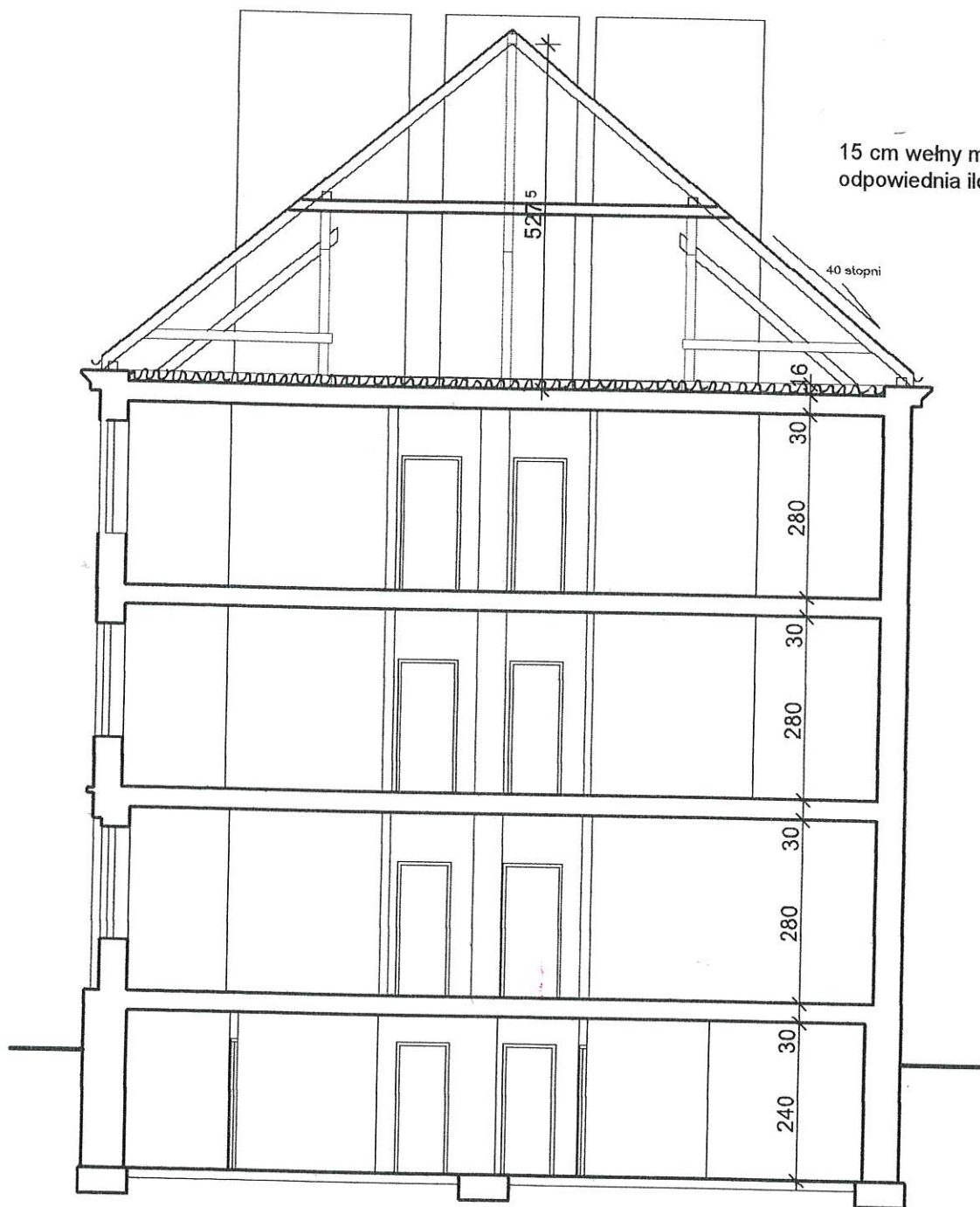
Treść rysunku: RZUT PODDASZA

Inwestor: ZAKŁAD GOSPODARKI MIESZKANIOWEJ
I REMONTOWEJ WODZISŁAW ŚLĄSKI
Wodzisław Śl. ul. Mendego 2

Proj: mgr inż. arch. Ewa Maciejek-Czepczor
Opracowała: tech. Ewa Błaszczak

Branża: architektura	Data: 11/2005	Skala: 1:100	Nr rysunku: 3.
-------------------------	------------------	-----------------	-------------------

STAROSTWO POWIATOWE
 w Wodzisławiu Śl.
 ul. Bogumińska 2
 44-300 Wodzisław Śl.



15 cm wełny mineralnej lub
 odpowiednia ilość styropianu

40 stopni

5275

16

30

280

30

280

30

280

30

240

ARCHITEKT

Ewa Maciejek-Czepczor
 upr bi d. nr 222/91
 370 Pszów ul. Pszowska 542
 tel. 55 30 63

NOWY DOM

ul. Pszowska 542
 44-370 Pszów tel, fax 455 86 63

Tema: PROJEKT DOCIEPLENIA ŚCIAN ZEWNĘTRZNYCH
 I STROPÓW, PROJEKT KOLORYSTYKI ELEWACJI

Adres: Wodzisław Śląski ul. Kubsza 15

Treść rysunku: PRZEKRÓJ

Inwestor: ZAKŁAD GOSPODARKI MIESZKANIOWEJ
 I REMONTOWEJ WODZISŁAW ŚLĄSKI
 Wodzisław Śl. ul. Mendego 2

Proj: mgr inż. arch. Ewa Maciejek-Czepczor
 Opracowała: tech. Ewa Błaszczak

Branża:
 architektura

Data:
 11/2005

Skala:
 1:100

Nr rysunku:

4.

STAROSTWO POWIATOWE
w Wodzisławiu Śl.
ul. Bogumińska 2
44-300 Wodzisław Śl.



ELEWACJA NR 1

ŚCIANA DO OCIEPLENIA STYROPIANEM GR.12 cm 172 m²
ŚCIANA DO OCIEPLENIA STYROPIANEM GR. 2 cm(ociesza okienne) 12,5 m²

POW.KOLORÓW
(powierzchnie ocieplone)
NR 1 - 88,5 m²
NR 2 - 68 m²
NR 3 - 41,5 m²

POW.KOLORÓW
(powierzchnie nieocieplone)
NR 4 - 18,5 m²(cokół)
NR 3 - 10 m²(gzyms)

SIATKOWANIE- 197m²

PODWÓJNE SIATKOWANIE - 22 m²
(tylko ocieplenie do wysokości 2 m)

RZECZOZNAWCA DO SPRAW ZABEZPIECZEŃ
PRZECIWPÓŻAROWYCH
bryg. mgr inż. Antoni Jureczka
Nr upr. KGPSP 229/94

.....dnia

Zgodność projektu z wymaganiami
ochrony przeciwpożarowej stwierdzam

bez uwag: z uwagami:

ARCHITEKT

Ewa Maciejek-Czeczor
upr. bud. nr 222/91
44-370 Pszów ul. Pszowska 542
tel. 445 06 63

NOWY DOM
ul. Pszowska 542
44-370 Pszów tel, fax 455 86 63

Temat: PROJEKT DOCIEPLENIA ŚCIAN ZEWNĘTRZNYCH
I STROPÓW, PROJEKT KOLRYSTYKI ELEWACJI
Adres: Wodzisław Śląski ul. Kubsza 15

Treść rysunku: ELEWACJA 1-PROJEKT OCIEPLENIA

Inwestor: ZAKŁAD GOSPODARKI MIESZKANIOWEJ
I REMONTOWEJ WODZISŁAW ŚLĄSKI
Wodzisław Śl. ul. Mendego 2

Proj: mgr inż. arch. Ewa Maciejek-Czeczor
Opracowała: tech. Ewa Błaszczak

Branża: architektura	Data: 11/2005	Skala: 1:500	Nr rysunku: 5.
-------------------------	------------------	-----------------	-------------------



ELEVACJA NR 2

ŚCIANA DO OCIEPLENIA STYROPIANEM GR.12 cm 170,5 m²
ŚCIANA DO OCIEPLENIA STYROPIANEM GR. 2 cm(ościeża okienne) 9,5 m²

POW.KOLORÓW
(powierzchnie ocieplone)
NR 1 - 115,5 m²
NR 2 - 42 m²
NR 3 - 26 m²

POW.KOLORÓW
(powierzchnie nieocieplone)
NR 4 - 19,5 m²(cokół)
NR 3 - 9 m²(gzyms)

SIATKOWANIE - 182,98 m²

PODWÓJNE SIATKOWANIE - 22,5 m²
(tylko ocieplenie do wysokości 2 m)

ARCHITEKT
Ewa Maciejek-Czeczpor
upr. bud. nr 222/91
44-370 Pszów ul. Pszowska 542
tel. 45 36 63

NOWY DOM
ul. Pszowska 542
44-370 Pszów tel, fax 455 86 63

Temat: PROJEKT DOCIEPLENIA ŚCIAN ZEWNĘTRZNYCH
I STROPÓW, PROJEKT KOLRYSTYKI ELEVACJI
Adres: Wodzisław Śląski ul. Kubsza 15

Treść rysunku: ELEVACJA 2 - PROJEKT OCIEPLENIA

Inwestor: ZAKŁAD GOSPODARKI MIESZKANIOWEJ
I REMONTOWEJ WODZISŁAW ŚLĄSKI
Wodzisław Śl. ul. Mendego 2

Proj: mgr inż. arch. Ewa Maciejek-Czeczpor
Opracowała: tech. Ewa Błaszczak

Branża: architektura	Data: 11/2005	Skala: 1:100	Nr rysunku: 6.
-------------------------	------------------	-----------------	-------------------



ELEWACJA NR 3

ŚCIANA DO OCIEPLENIA STYROPIANEM GR.12 cm 190 m²
ŚCIANA DO OCIEPLENIA STYROPIANEM GR. 2 cm(ościeża okienne) 10,5 m²

POW.KOLORÓW
(powierzchnie ocieplone)
NR 1 - 176 m²
NR 2 - 25,5 m²
NR 3 - _____

POW.KOLORÓW
(powierzchnie nieocieplone)
NR 4 - 21,5 m²(cokół)
NR 3 - 10 m²(gzysm)

SIATKOWANIE- 211m²

PODWÓJNE SIATKOWANIE - 24 m²
(tylko ocieplenie do wysokości 2 m)

RZECZOZNAWCA DO SPRAW ZABEZPIECZENIA
PRZECIWOŻAROWYCH

bryg. mgr inż. Antoni Jureczka
Nr upr. KGSP 289/94

Wodzisław Śl. dnia 28.12.2005

Zgodność projektu z wymaganiami
ochrony przeciwpożarowej stwierdzam

bez uwag: z uwagami:

Jurek

ARCHITEKT

Ewa Maciejek-Czeczor
upr. bud. nr 222/91
44-370 Pszów ul. Pszowska 542
tel. 455 86 63

NOWY DOM

ul. Pszowska 542
44-370 Pszów tel, fax 455 86 63

Temat: PROJEKT DOCIEPLENIA ŚCIAN ZEWNĘTRZNYCH
I STROPÓW, PROJEKT KOLORYSTYKI ELEWACJI
Adres: Wodzisław Śląski ul. Kubsza 15

Treść rysunku: ELEWACJA 3 - PROJEKT OCIEPLENIA

Inwestor: ZAKŁAD GOSPODARKI MIESZKANIOWEJ
I REMONTOWEJ WODZISŁAW ŚLĄSKI
Wodzisław Śl. ul. Mendego 2

Proj: mgr inż. arch. Ewa Maciejek-Czeczor
Opracowała: tech. Ewa Błaszczak

Branża: architektura	Data: 11/2005	Skala: 1:100	Nr rysunku: 7.
-------------------------	------------------	-----------------	-------------------

STAROSTWO POWIATOWE
w Wodzisławiu Śl.
ul. Begumińska 2
44-300 Wodzisław Śl.



ELEWACJA NR 3

ŚCIANA DO OCIEPLENIA STYROPIANEM GR.12 cm 190 m²
ŚCIANA DO OCIEPLENIA STYROPIANEM GR. 2 cm(ościeża okienne) 10,5 m²

POW.KOLORÓW (powierzchnie ocieplone)
NR 1 - 176 m²
NR 2 - 25,5 m²
NR 3 - _____
POW.KOLORÓW (powierzchnie nieocieplone)
NR 4 -21,5 m²(cokół)
NR 3 - 10 m²(gzyms)

SIATKOWANIE- 211m²

PODWÓJNE SIATKOWANIE - 24 m²
(tylko ocieplenie do wysokości 2 m)

RZECZOZNAWCA DO SPRAW ZABEZPIECZENIA
PRZECIWPOŻAROWYCH

brzg. mgr inż. Antoni Jureczka
Nr upr. KGSP 220/94

Wodzisław Śl. dnia 28.12.2005

Zgodność projektu z wymaganiami
ochrony przeciwpożarowej stwierdzam

bez uwag: _____
z uwagami: _____

Jurek

ARCHITEKT

Ewa Maciejek-Czeczor
upr. bud. nr 222/91
44-370 Pszów ul. Pszowska 542
tel. 45 86 63

NOWY DOM

ul. Pszowska 542
44-370 Pszów tel, fax 455 86 63

Temat: PROJEKT DOCIEPLENIA ŚCIAN ZEWNĘTRZNYCH
I STROPÓW, PROJEKT KOLRYSTYKI ELEWACJI
Adres: Wodzisław Śląski ul. Kubsza 15

Treść rysunku: ELEWACJA 3 - PROJEKT OCIEPLENIA

Inwestor: ZAKŁAD GOSPODARKI MIESZKANIOWEJ
I REMONTOWEJ WODZISŁAW ŚLĄSKI
Wodzisław Śl. ul. Mendego 2

Proj: mgr inż. arch. Ewa Maciejek-Czeczor
Opracowała: tech. Ewa Błaszczak

Branża: architektura	Data: 11/2005	Skala: 1:100	Nr rysunku: 7.
-------------------------	------------------	-----------------	-------------------



ELEWACJA NR 4

ŚCIANA DO OCIEPLENIA STYROPIANEM GR.12 cm 75 m²
ŚCIANA DO OCIEPLENIA STYROPIANEM GR. 2 cm(ościeża okienne) 5 m²

POW.KOLORÓW
(powierzchnie ocieplone)
NR 1 - 69 m²
NR 2 - 11,5 m²
NR 3 -

POW.KOLORÓW
(powierzchnie nieocieplone)
NR 1 -9 m²(cokół)
NR 2 -
NR 3 - 4,5 m²(gzyms)

SIATKOWANIE-85 m²

PODWÓJNE SIATKOWANIE - 10 m²
(tylko ocieplenie do wysokości 2 m)

ŚCIANA W DYLATACJI

ARCHITEKT
Ewa Maciejek-Czepczor
upr. bi d nr 222/91
+ 370 Pszów ul. Pszowska 542
tel. 45 66 63

NOWY DOM
ul. Pszowska 542
44-370 Pszów tel, fax 455 86 69

Temat: PROJEKT DOCIEPLENIA ŚCIAN ZEWNĘTRZNYCH
I STROPÓW, PROJEKT KOLRYSTYKI ELEWACJI
Adres: Wodzisław Śląski ul. Kubsza 15

Treść rysunku: ELEWACJA 4 - PROJEKT OCIEPLENIA

Inwestor: ZAKŁAD GOSPODARKI MIESZKANIOWEJ
I REMONTOWEJ WODZISŁAW ŚLĄSKI
Wodzisław Śl. ul. Mendego 2

Proj: mgr inż. arch. Ewa Maciejek-Czepczor
Opracowała: tech. Ewa Błaszczak

Branża: architektura	Data: 11/2005	Skala: 1:100	Nr rysunku: 8.
-------------------------	------------------	-----------------	-------------------